

УТВЕРЖДЕН
Общим собранием работников
ГБДОУ детского сада № 92
Невского района Санкт-Петербурга
(протокол от 13.03.2026 г. № 4)

ОТЧЕТ
о результатах самообследования

**Государственного бюджетного дошкольного образовательного учреждения
детского сада № 92 комбинированного вида
Невского района Санкт-Петербурга**
за 2025 календарный год

Оглавление

Общие сведения об организации.....	3
I. АНАЛИТИЧЕСКАЯ ЧАСТЬ.....	4
1.1. Оценка образовательной деятельности.....	4
1.2. Оценка системы управления образовательной организации	11
1.3. Оценка содержания и качества подготовки обучающихся	13
1.4. Оценка организации образовательного процесса.....	14
1.5. Оценка востребованности выпускников.....	18
1.6. Оценка качества кадрового обеспечения.....	18
1.7. Оценка учебно-методического и библиотечно-информационного обеспечения.....	24
1.8. Оценка материально-технической базы	26
1.9. Оценка функционирования внутренней системы оценки качества образования	29
1.10. Оценка воспитательной работы	31
1.11. Анализ реализации Программы развития на 2025-2029 г.г.	33
II. РЕЗУЛЬТАТЫ АНАЛИЗА ПОКАЗАТЕЛЕЙ ГБДОУ.....	37

Общие сведения об организации

Наименование	Государственное бюджетное дошкольное образовательное учреждение детский сад № 92 комбинированного вида Невского района Санкт-Петербурга
Руководитель	Мягкова Жанна Владимировна
Учредитель	Город Санкт-Петербург. Функции и полномочия учредителя в отношении образовательного учреждения осуществляет Комитет по образованию, за исключением функций и полномочий, отнесенных к компетенции администрации Невского района Санкт-Петербурга, а также КИО и Правительства Санкт-Петербурга
Юридический адрес	193149, Российская Федерация, Санкт-Петербург, внутригородское муниципальное образование города федерального значения Санкт-Петербурга муниципальный округ Народный, набережная Октябрьская, дом 122, корпус 6, литера А
Информация о местах осуществления образовательной деятельности	193149, Российская Федерация, Санкт-Петербург, внутригородское муниципальное образование города федерального значения Санкт-Петербурга муниципальный округ Народный, набережная Октябрьская, дом 122, корпус 6, литера А; 193149, Российская Федерация, Санкт-Петербург, внутригородское муниципальное образование города федерального значения Санкт-Петербурга муниципальный округ Народный, Рusanовская улица, дом, 16, корпус 2, строение 1; 193149, Российская Федерация, Санкт-Петербург, внутригородское муниципальное образование города федерального значения Санкт-Петербурга муниципальный округ Народный, Рusanовская улица, дом 9, корпус 2, строение 1; 193149, Российская Федерация, Санкт-Петербург, внутригородское муниципальное образование города федерального значения Санкт-Петербурга муниципальный округ Народный, Рusanовская улица, дом 13, корпус 2, строение 1; 193149, Российская Федерация, Санкт-Петербург, внутригородское муниципальное образование города федерального значения Санкт-Петербурга муниципальный округ Народный, Рusanовская улица, дом 12, строение 1
Телефон	(812) 242-33-41
Адрес официального сайта	https://92.dou.spb.ru/
Адрес электронной почты	gbdou92nr@mail.ru
Информация о дате создания образовательной организации (по адресам осуществления образовательной деятельности)	- Октябрьская, дом 122, корпус 6, литера А – 1978 год; - Рusanовская улица, дом, 16, корпус 2, строение 1 – 2019 год; - Рusanовская улица, дом 9, корпус 2, строение 1 – 2021 год; - Рusanовская улица, дом 13, корпус 2, строение 1 – 2024 год; - Рusanовская улица, дом 12, строение 1 – 2024 год
Лицензия на осуществление образовательной деятельности	Выписка из реестра лицензий: Регистрационный номер лицензии: № Л035-01271-78/00176749 3. Дата предоставления лицензии: 24 марта 2021
Устав	Утвержден распоряжением Комитета по образованию Санкт-Петербурга от 07.03.2024 года № 238-р
Ведение бухгалтерского	Ведение бухгалтерского учета СПб ГУ Централизованная

учета и осуществление финансовой деятельности	бухгалтерия администрации Невского района СПб Лицевой счет в Комитете финансов
--	---

История данного образовательного учреждения начинается в 1992 году, когда ясли и детский сад были переданы на баланс Невского районного отдела народного образования от совхоза «Красный октябрь».

В 2011 году учреждение получило новое название – государственное бюджетное дошкольное образовательное учреждение детский сад 92 комбинированного вида, расположенное в Невском районе Санкт-Петербурга. В этом году также организованы четыре группы с компенсирующей направленностью для детей, испытывающих серьезные проблемы с речью.

С 2017 году в образовательном учреждении действует структурное подразделение – логопедический пункт для детей старшего дошкольного возраста (6-7 лет), имеющих трудности с произношением отдельных звуков.

С 1 сентября 2019 года детский сад расширил свою инфраструктуру, открыв второе здание по адресу: Русановская улица, дом 16, корпус 2, строение 1. Далее, 1 февраля 2021 года, было открыто третье здание по адресу: Русановская улица, дом 9, корпус 2, строение 1.

С 1 сентября 2024 года к образовательному учреждению добавились еще два здания, расположенные по адресам: Русановская улица, дом 13, корпус 2, строение 1 и Русановская улица, дом 12, строение 1.

Проектная мощность данного дошкольного образовательного учреждения составляет 860 мест, распределенных по зданиям следующим образом: 220 мест в одном, 180 в другом, 150 в третьем, 200 в четвертом и 110 мест в последнем. Общая площадь всех зданий составляет 18191,4 квадратных метра, из которых 9394,1 квадратных метра предназначены непосредственно для образовательного процесса.

Основная цель Государственного бюджетного дошкольного образовательного учреждения детский сад 92 комбинированного вида Невского района Санкт-Петербурга – это реализация образовательных программ в сфере дошкольного образования.

Режим работы учреждения организован с понедельника по пятницу с 07:00 до 19:00. Выходными днями являются суббота, воскресенье и праздничные дни, определенные в соответствии с законодательством Российской Федерации.

I. АНАЛИТИЧЕСКАЯ ЧАСТЬ

1.1. Оценка образовательной деятельности

Образовательный процесс в Государственном бюджетном дошкольном образовательном учреждении детском саду № 92 комбинированного вида Невского района Санкт-Петербурга (далее – ГБДОУ) осуществляется в соответствии с нормативными актами:

- Федеральный закон от 29 декабря 2012 года № 273-ФЗ «Об образовании в Российской Федерации», который регулирует систему образования в Российской Федерации.
- Федеральный государственный образовательный стандарт дошкольного образования. Он определяет основные требования к образовательному процессу и его содержанию.
- Действующие санитарные правила.

Предметом деятельности ГБДОУ является:

- реализация образовательной программы дошкольного образования;
- реализация образовательной программы дошкольного образования, адаптированной для обучающихся с ограниченными возможностями здоровья;
- реализация дополнительных общеразвивающих программ.

Целью отчета по самообследованию ГБДОУ является: определение уровня достижения целевых показателей образовательной деятельности ГБДОУ в соответствии с требованиями ФГОС ДО, включая реализацию единых стандартов, формирование духовно-нравственных ценностей, учёт индивидуальных особенностей, создание инклюзивной среды, укрепление здоровья, развитие инициативности и самостоятельности, взаимодействие с семьями и подготовку к школьному обучению.

Для успешного достижения поставленной цели необходимо решить несколько ключевых задач:

– Первая задача – это обеспечить реализацию единых стандартов содержания дошкольного образования и ожидаемых результатов освоения образовательной программы в ГБДОУ.

– Вторая задача заключается в том, чтобы вовлечь детей, учитывая их возрастные особенности, в усвоение базовых ценностей русского народа. К таким ценностям относятся: жизнь, достоинство, права и свободы человека, патриотизм, гражданственность, высокие моральные идеалы, крепкая семья, созидательный труд, а также приоритет духовных аспектов над материальными. Кроме того, важны гуманизм, милосердие, справедливость, коллективизм, взаимопомощь, уважение друг к другу, историческая память и преемственность поколений, а также единство народов России. Важно создать условия для формирования ценностного восприятия окружающего мира и развития опыта действий на основе осмысления этих ценностей.

– Третья задача состоит в структурировании содержания образовательной деятельности с учетом возрастных и индивидуальных особенностей детей.

– Четвертая задача – это создание равных условий для всех детей дошкольного возраста, принимая во внимание их разнообразные образовательные потребности и индивидуальные возможности. Кроме того, необходимо обеспечить охрану и укрепление как физического, так и психического здоровья детей, включая их эмоциональное благополучие.

– Пятая задача – это развитие физических, личностных и нравственных качеств, основ патриотизма, а также интеллектуальных и творческих способностей ребенка, его инициативности, самостоятельности и ответственности.

– Шестая задача – это предоставление психолого-педагогической поддержки семьям и повышение уровня компетентности родителей (или законных представителей) в вопросах воспитания, обучения, развития детей, а также в вопросах охраны здоровья и обеспечения безопасности.

– Седьмая задача – это достижение детьми на этапе завершения дошкольного образования такого уровня развития, который будет достаточен для успешного освоения образовательных программ начального общего образования.

Оценка образовательной деятельности в ГБДОУ осуществлялась на основе ряда ключевых показателей. К ним относятся:

1. Состав обучающихся.
2. Анализ состояния обучающихся.
3. Возможности дополнительного образования.
4. Сетевое взаимодействие.

Каждый из этих показателей играет важную роль в общей оценке качества образовательного процесса и позволяет выявить сильные и слабые стороны.

В ГБДОУ 5 корпусов, в которых функционирует 45 групп, из них:

- 1 группа раннего возраста общеразвивающей направленности с 1,6 до 2 лет;
- 8 групп раннего возраста общеразвивающей направленности с 2 до 3 лет;
- 29 групп дошкольного возраста общеразвивающей направленности с 3 до 7 лет;

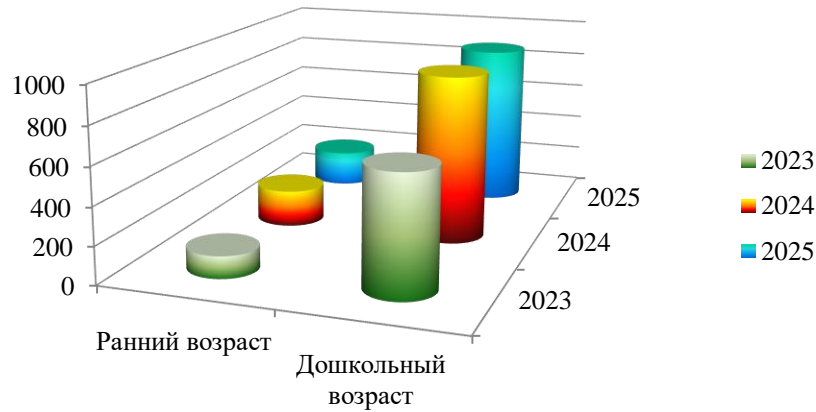
- 5 групп дошкольного возраста компенсирующей направленности с 5 до 7 лет;
- 2 группы дошкольного возраста комбинированной направленности с 5 до 7 лет.

Образовательную организацию посещают 1080 обучающихся от 1,6 лет до 7 лет.

Возрастная группа	Возраст	Год / количество групп / количество обучающихся					
		2023		2024		2025	
		Кол-во групп	Кол-во детей	Кол-во групп	Кол-во детей	Кол-во групп	Кол-во детей
Ранний возраст	1,6-2 года	0	0	1	15	1	10
Ранний возраст	2-3 года	5	118	8	182	8	185
Младший дошкольный возраст	3-4 года	6	161	9	236	9	229
Средний дошкольный возраст	4-5 лет	6	164	10	257	9	232
Старший дошкольный возраст	5-6 лет	3	83	7	176	5	128
Старший дошкольный возраст	6-7 лет	4	117	5	129	6	157
Старший дошкольный возраст, группа компенсирующая с нарушением речи	5-6 лет	2	41	2	40	2	37
Старший дошкольный возраст, группа компенсирующая с нарушением речи	6-7 лет	2	38	2	39	2	38
Старший дошкольный возраст, группа комбинированная с нарушением речи	6-7 лет	1	28	1	28	2	52
Старший дошкольный возраст, группа компенсирующая с задержкой психического развития	6-7 лет	0	0	0	0	1	12
ИТОГО	2-7 лет	29	751	45	1102	45	1080

Динамика контингента обучающихся

Календарный год	Количество групп	Количество обучающихся		
		Ранний возраст	Дошкольный возраст	Итого
2023	29	118	633	751
2024	45	197	905	1102
2025	45	195	885	1080



Вывод:

Рост контингента обучающихся связан с открытием третьей площадки 01.02.2021 г. и последующих двух площадок в сентябре 2024 г. и в октябре 2024 г.

Снижение контингента в 2025 году связано с открытием компенсирующей группы с задержкой психического развития и комбинированной группы с тяжелыми нарушениями речи, где количество детей по нормам меньше.

В ГБДОУ созданы необходимые условия для выполнения задач, установленных образовательными программами дошкольного образования. Сформирована и успешно функционирует система работы по физическому воспитанию и оздоровлению детей, которая соответствует требованиям лицензии на медицинское обслуживание.

Медицинскую помощь обучающимся обеспечивают квалифицированные специалисты СПб ГБУЗ "Городская поликлиника № 8" Детское поликлиническое отделение № 33 на основании заключенного договора о сотрудничестве и совместной деятельности в области медицинского обслуживания обучающихся в образовательных учреждениях Санкт-Петербурга.

В ГБДОУ функционируют медицинские кабинеты и оснащены в соответствии с Приказом Министерства здравоохранения РФ от 05.11.2013 г. № 822н.

Обучающиеся ГБДОУ получают четырехразовое питание в соответствии с меню, утвержденному Управлением социального питания Санкт-Петербурга на десятидневный период.

Данные по детскому травматизму:

- за 2023 год - 2 несчастных случая;
- за 2024 год - 2 несчастных случая;
- за 2025 год – 1 несчастный случай.

Дети с тяжелой адаптацией к детскому саду – отсутствуют.

В ГБДОУ регулярно организуются мероприятия, направленные на улучшение эффективности физкультурно-оздоровительной работы. Важнейшими аспектами данных мероприятий являются:

- Индивидуальный подход к каждому ребенку, принимая во внимание его физическое состояние и здоровье. Это позволяет более эффективно планировать занятия.
- Проведение оздоровительных мероприятий, такие как бодрящая гимнастика и воздушные ванны, которые осуществляются под наблюдением медицинских специалистов. Это гарантирует безопасность и эффективность процедур.
- Регулярная вакцинация детей согласно установленному национальному календарю, включая прививки против гриппа, что способствует укреплению иммунной системы.

- Осуществление углубленного медицинского осмотра детей, что позволяет своевременно выявлять и устранять проблемы со здоровьем.
- Размещение в групповых помещениях на информационных стендах материалов, которые содержат актуальные сведения о здоровье и правильном питании, что способствует информированности родителей и воспитателей.
- Дополнительно разработанные для каждой возрастной группы специальные режимы двигательной активности, что позволяет оптимально организовать физическую нагрузку.
- Подготовлены методические рекомендации, касающиеся внедрения технологий, направленных на сохранение здоровья, в образовательные занятия. Это создаёт условия для всестороннего развития детей и формирования у них здорового образа жизни.

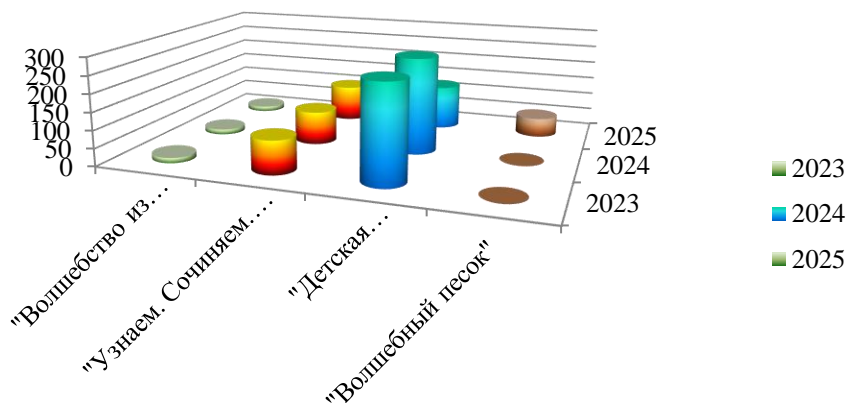
Дополнительное образование

Для развития у обучающихся творческих способностей в соответствии с их индивидуальными особенностями и запросом родителей (законных представителей) в ГБДОУ осуществляется дополнительное образование обучающихся по Дополнительным общеразвивающим программам. Источник финансирования: средства бюджета и физических лиц.

Дополнительные образовательные услуги на бюджетной основе

В ГБДОУ в 2025 году педагогами дополнительного образования реализованы Дополнительные общеразвивающие программы по художественной направленности для обучающихся старше 5 лет:

№ п/п	Наименование дополнительной услуги	Возраст обучающихся	Количество обучающихся в 2023 г.	Количество обучающихся в 2024 г.	Количество обучающихся в 2025 г.
1.	«Волшебство из шерсти»	6-7 лет	15	15	15
2.	«Узнаем. Сочиняем. Творим»	5-7 лет	95	95	104
3.	«Детская хореография»	5-7 лет	274	274	127
4.	«Волшебный песок»	5-7 лет	-	-	55
	Итого	5-7 лет	384	384	301



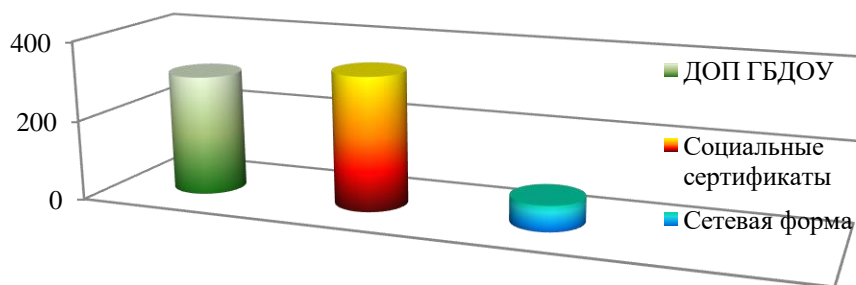
Вывод:

В 2025 году увеличился охват детей дополнительным образованием на бюджетной основе в связи с реализацией Дополнительных общеразвивающих программ в рамках социальных сертификатов.

Прошли обучение по Дополнительным общеразвивающим программам художественной и физкультурно-спортивной направленности **335** обучающихся.

В 2025 году прошли экспертизу 2 Дополнительные общеразвивающие программы по художественной и физкультурно-спортивной направленности, которые будут реализованы в рамках социальных сертификатов в 2026-2028 годах.

В рамках сетевой реализации Дополнительной общеразвивающей программы прошли обучение **64** обучающихся.



Платные дополнительные образовательные услуги

В ГБДОУ за 2025 год реализованы Дополнительные общеразвивающие программы следующей направленности:

1. Социально-гуманитарная направленность:
 - «Развивающие игры» - для детей 3-5 лет;
 - «Веселая азбука» - для детей 6-8 лет;
 - «Грамотейка» - для детей 5-7 лет;
 - «АБВГДЕйка» - для детей 5-7 лет;
 - «Лаборатория юных исследователей» - для детей 5-6 лет;
 - «Игралочка для малышей» - для детей 3-4 лет.
2. Техническая направленность:
 - «ТИКО - мастера» - для детей 4-7 лет.
3. Художественная направленность:
 - «Ритмопластика» - для детей 3-5 лет;
 - «Волшебная кисточка» - для детей 5-7 лет;
 - «Играем в театр» - для детей 3-4 лет;
 - «Волшебство из шерсти» - для детей 6-7 лет;
 - «Школа классического танца для дошкольников» - для детей 5-7 лет.
4. Физкультурно-спортивная направленность:
 - «Футбол для малышей» - для детей 3-7 лет;
 - «Фитбол-гимнастика» - для детей 3-4 лет;
 - «Школа мяча» - для детей 5-7 лет;
 - «Учимся плавать» - для детей 3-5 лет.
5. Естественнонаучная направленность:
 - «Наука для дошколят» - для детей 6-7 лет;
 - «Лаборатория для юных исследователей» - 5-6 лет.

В 2025 г. дополнительным образованием охвачено в ГБДОУ 80% обучающихся старше 5-ти лет и 68% обучающихся старше 3-х лет.

Вывод: система дополнительного образования в ГБДОУ функционирует в соответствии с нормативными требованиями и обеспечивает вариативность образовательных возможностей для обучающихся.

Дополнительное образование ГБДОУ характеризуется сбалансированностью форм финансирования и реализации программ. Обеспечен равный доступ обучающихся к бюджетным и сертифицированным услугам, при этом платные образовательные услуги дополняют основной спектр предложений без подмены бесплатных форм обучения.

Сетевые формы взаимодействия

Внедрение в ГБДОУ сетевой формы обучения позволяет обеспечить максимально тесное взаимодействие с другими образовательными организациями и расширяет возможности всех участников образовательных отношений. Заключены договора о сотрудничестве со следующими организациями:

№ п/п	Наименование документа	Организация
1.	Договор о совместной деятельности (о сетевом взаимодействии)	Государственное образовательное учреждение дополнительного образования Центр психолого-педагогической, медицинской и социальной помощи Невского района Санкт-Петербурга
2.	Договор о сетевом взаимодействии	Государственное бюджетное общеобразовательное учреждение школа № 690 Невского района Санкт-Петербурга
3.	Договор о сетевом взаимодействии	Государственное бюджетное общеобразовательное учреждение школа № 39 Невского района Санкт-Петербурга
4.	Договор о сотрудничестве	Санкт-Петербургское государственное бюджетное учреждение «Невская централизованная библиотечная система»
5.	Соглашение о сотрудничестве	Общество с ограниченной ответственностью «Центр непрерывного образования и инноваций»
6.	Договор о сетевой форме реализации дополнительных общеразвивающих программ	ГБУДО «Детский творческий центр «Театральная семья» Невского района Санкт-Петербурга
7.	Соглашение о сотрудничестве	ГБНОУ детский оздоровительно-образовательный туристский центр Санкт-Петербурга «Балтийский берег»

Вывод:

В ГБДОУ осуществляет ряд важных действий, направленных на повышение качества образования:

1. Активно обновляет и расширяет формы взаимодействия с социальными партнерами, что позволяет установить более продуктивные связи.
2. ГБДОУ создает условия, способствующие повышению квалификации всех участников образовательных отношений, что, безусловно, является приоритетом.
3. Уделяет внимание на повышение качества взаимодействия с родителями, особенно в вопросах, касающихся здоровья и благополучия обучающихся.
4. Увеличивает количество предлагаемых платных образовательных услуг, что способствует её развитию.

Главные задачи на ближайшие годы связаны с реализацией Программы развития государственного бюджетного дошкольного образовательного учреждения детского сада № 92 комбинированного типа Невского района Санкт-Петербурга, в период с 2025 по 2029 год.

1.2. Оценка системы управления образовательной организации

Управление ГБДОУ основывается на принципах, которые включают как единоначалие, так и коллегиальность.

В числе коллегиальных органов управления можно выделить: Общее собрание сотрудников детского образовательного учреждения, Управляющий совет и Педагогический совет. В то же время единоличным исполнительным органом является заведующий детским садом.

Оценка системы управления в ГБДОУ проводилась на основании нескольких критериев. В первую очередь, был осуществлён анализ функциональных обязанностей органов управления, соответствующих Уставу ГБДОУ. Также было рассмотрено содержание официального сайта ГБДОУ.

Наименование органа управления	Функции (в соответствии с Уставом ГБДОУ)
Заведующий	<ul style="list-style-type: none"> – представляет интересы Образовательного учреждения, действует от его имени без доверенности; – распоряжается средствами и имуществом Образовательного учреждения; – заключает договоры (контракты), выдает доверенности; – в пределах своей компетенции издает приказы и распоряжения; – утверждает штатное расписание и распределяет должностные обязанности работников; – осуществляет подбор, прием на работу ; – организует проведение тарификации работников Образовательного учреждения; – обеспечивает осуществление образовательного процесса в соответствии с настоящим уставом, лицензией на осуществление образовательной деятельности; – осуществляет в соответствии с действующим законодательством иные функции и полномочия, вытекающие из целей, предмета и содержания уставной деятельности Образовательного учреждения.
Управляющий совет	<ul style="list-style-type: none"> – решение вопросов материально-технического обеспечения и оснащения образовательного процесса; – принятие ежегодного отчета о поступлении и расходовании финансовых и материальных средств Образовательного учреждения, а также отчета о результатах самообследования; – принятие правил внутреннего распорядка воспитанников и иных локальных нормативных актов Образовательного учреждения; – контроль за работой подразделений общественного питания и медицинского обеспечения воспитанников Образовательного учреждения; – решение иных вопросов, вытекающих из уставной деятельности Образовательного учреждения.
Общее собрание работников	<ul style="list-style-type: none"> – принятие правил внутреннего распорядка воспитанников, правил внутреннего трудового распорядка, иных локальных нормативных актов Образовательного учреждения; – рассмотрение и принятие проекта новой редакции устава Образовательного учреждения, проектов изменений и дополнений, вносимых в устав Образовательного учреждения; – заслушивание ежегодного отчета о поступлении и расходовании финансовых и материальных средств Образовательного учреждения, а также отчета о результатах самообследования; – принятие решений по вопросам охраны Образовательного учреждения, организации медицинского обслуживания и питания воспитанников и другим вопросам, регламентирующим деятельность Образовательного учреждения.
Педагогический	<ul style="list-style-type: none"> – организация и совершенствование методического обеспечения образовательного

совет	процесса; – рассмотрение и принятие образовательных программ; – рассмотрение организации и осуществления образовательного процесса в соответствии с настоящим уставом, полученной лицензией на осуществление образовательной деятельности.
Совет родителей	– участие в решении вопросов по организации и совершенствованию образовательной деятельности образовательного учреждения; – участие в организации наставничества над обучающимися и семьями, находящимися в социально-опасном положении; – привлечение родителей к непосредственному участию в воспитательной работе с обучающимися; – организация и проведение собраний, лекций, бесед для родителей по обмену опытом в вопросах воспитания и обучения обучающихся; – подготовка и внесение руководителю, коллегиальным органам предложений по оптимизации образовательной деятельности, организации образовательного процесса, запросов о получении информации руководителю, коллегиальным органам, получение информации о результатах их рассмотрения; – вынесение благодарностей родителям (законным представителям) обучающихся за активную работу в совете родителей, оказание помощи в проведении мероприятий образовательного учреждения.

Вывод:

Структура управления ГБДОУ полностью соответствует положениям Устава ГБДОУ и обеспечивает эффективное функционирование всех направлений деятельности. Взаимодействие между уровнями управления обеспечивает стабильность работы ГБДОУ и создаёт условия для его дальнейшего развития.

В ГБДОУ существует определенная культура, присущая данной образовательной организации. Все новые сотрудники, помимо предоставления резюме, обязательно проходили собеседование с руководством, что составило 100% случаев.

В ГБДОУ функционирует официальный сайт, доступный по адресу <http://92.dou.spb.ru/>. На данном официальном сайте представлена полная и достоверная информация о деятельности ГБДОУ, что соответствует установленным правилам размещения данных на официальных сайтах образовательных организаций в сети Интернет.

Сайт включает в себя разделы:

- Основные сведения.
- Структура и органы управления.
- Документы.
- Образование.
- Руководство.
- Педагогический состав.
- Материально-техническое обеспечение и оснащенность образовательного процесса.
- Доступная среда.
- Платные образовательные услуги.
- Финансово-хозяйственная деятельность.
- Вакантные места для приема (перевода) обучающихся.
- Стипендии и меры социальной поддержки обучающихся.
- Международное сотрудничество.
- Организация питания в образовательной организации.
- Образовательные стандарты и требования.

На официальном сайте ГБДОУ опубликованы контакты (телефон, адрес и электронная почта) для взаимодействия с родителями и общественностью.

Важно отметить, что изменения на официальном сайте вносятся своевременно, и информация о работе ГБДОУ актуальна на сегодняшний день. Все документы представлены в актуальных версиях, а данные об образовательной организации соответствуют текущей ситуации.

1.3. Оценка содержания и качества подготовки обучающихся

Оценка проводится с целью анализа качества образовательного процесса и уровня освоения обучающимися образовательных программ дошкольного образования в ГБДОУ, анализ готовности детей к школьному обучению и коррекционной работы с детьми, имеющими нарушения речи.

Возрастная группа	Возраст	Положительные результаты по освоению программы	Причина низкого уровня освоения образовательных программ
Ранний возраст	2-3 года	89%	Особенности развития детей
Младший дошкольный возраст	3-4 года	81%	Динамика есть в рамках своего уровня развития
Средний дошкольный возраст	4-5 лет	85%	Особенности в развитии (рекомендована речевая группа)
Старший дошкольный возраст	5-6 лет	88%	Особенности в развитии (рекомендована речевая группа)
Старший дошкольный возраст	6-7 лет	98%	Ребенок не стабильно посещает ГБДОУ
Старший дошкольный возраст (компенсирующей направленности с тяжелыми нарушениями речи)	5-6 лет	91%	Динамика есть в рамках своего уровня развития (особенности в развитии)
Старший дошкольный возраст (компенсирующей направленности с тяжелыми нарушениями речи)	6-7 лет	85%	Динамика есть в рамках своего уровня развития (особенности в развитии)
Старший дошкольный возраст (комбинированной направленности с тяжелыми нарушениями речи)	5-6 лет	87%	Динамика есть в рамках своего уровня развития (особенности в развитии)

Результаты коррекционной работы с детьми

Группа	Всего	С чистой речью	Выпуск в школу		Продление по ТПМПК	Заявление на 2 года	Выбыли в течение года	Примечание
			С улучшением речи	Выпуск в общеразвивающую группу				
Логопедическая № 1	20	1	1 - НПОЗ	-	1	17	-	-
Логопедическая № 2	21	12	7 - НПОЗ	-	-	-	-	ТПМПК школьная - 1 Отказ - 1
Логопедическая № 3	18	7	7 - НПОЗ	-	1	-	-	ТПМПК

								школьная -2
Логопедическая № 4	20	2	1 - НПОЗ	-	3	14	-	-
Комбинированная № 1	18	10	8 - НПОЗ	-	-	-	-	-
Итого	97	32	24	-	5	31	-	4

В апреле-мае 2025 года была проведена оценка готовности обучающихся старшего дошкольного возраста (6-7 лет) к учебной деятельности. Данное обследование осуществляли педагоги-психологи, в рамках которого приняли участие 195 обучающихся.

Результаты исследования показали:

Уровень готовности	Количество обучающихся	Примечание
Готов	177 / 95%	Обучающиеся готовы к обучению в школе
Условно готов	8 / 4%	Условно готовы, потенциально когнитивные способности в достаточной степени соответствуют возрасту, однако у детей наблюдается недостаточная регуляторная зрелость. Также в этой категории оказались обучающиеся, не регулярно посещающие ГБДОУ
Не готов	10 / 5%	Не готовы, в этой категории оказались обучающиеся, имеющие особенности в развитии, дети, редко посещающие ГБДОУ

Вывод:

Уровень подготовки обучающихся в ГБДОУ соответствует установленным требованиям ФГОС ДО.

Намечены следующие направления развития:

- совершенствование индивидуальных образовательных маршрутов для детей с особыми образовательными потребностями;
- усиление работы по образовательной области с низкими результатами;
- повышение компетентности педагогов в области познавательного и речевого развития;
- расширение форм взаимодействия с семьями обучающихся.

Результаты самообследования станут основой для разработки плана мероприятий по повышению качества образования в ГБДОУ на следующий учебный год.

1.4. Оценка организации образовательного процесса

В процессе анализа рассматриваемого раздела были оценены следующие критерии:

- 1) Наличие документов, регулирующих образовательный процесс.
- 2) Участие обучающихся в конкурсных мероприятиях.

1) В ГБДОУ сформирована и функционирует нормативно-правовая база, регламентирующая организацию образовательного процесса в соответствии с требованиями Федерального закона «Об образовании в Российской Федерации», ФГОС ДО, действующих санитарных правил и иных нормативных актов.

Проанализировав организацию образовательного процесса в ГБДОУ на соответствие требованиям ФГОС ДО, действующим санитарным правилам и нормативной базе образовательной организации выявили:

- а) Режим дня и расписание занятий
 - режим дня разработан с учётом возрастных особенностей обучающихся, утверждён заведующим ГБДОУ;

- расписание занятий составлено в соответствии с действующими санитарными правилами (продолжительность, частота, чередование видов деятельности);
 - соблюдается баланс между организованной деятельностью и свободной игровой деятельностью обучающихся;
 - предусмотрены прогулки, дневной сон, приёмы пищи в соответствии с нормативами.
- б) Образовательная деятельность:
- занятия проводятся по всем образовательным областям ФГОС ДО: социально-коммуникативное, познавательное, речевое, художественно-эстетическое и физическое развитие;
 - используются разнообразные формы организации деятельности: групповые, подгрупповые, индивидуальные;
 - применяются современные образовательные технологии: игровые, проектные, исследовательские, информационно-коммуникационные, арт-терапия, здоровье сбережения, ТИКО-моделирования, квест и др.;
 - учитываются индивидуальные особенности и образовательные потребности обучающихся.
- в) Материально-техническая база:
- помещения для занятий соответствуют действующим санитарным правилам;
 - развивающая предметно-пространственная среда организована в соответствии с ФГОС ДО и обеспечивает все виды детской деятельности;
 - учебно-методическое обеспечение соответствует реализуемым образовательным программам;
 - имеется необходимое оборудование и материалы для организации различных видов деятельности.
- г) Планирование и методическое обеспечение:
- календарно-тематическое планирование осуществляется педагогами в соответствии с образовательными программами;
 - методический кабинет оснащён необходимой литературой, пособиями, дидактическими материалами;
 - проводится регулярный обмен опытом между педагогами (Педагогические советы, семинары, мастер-классы, вебинары).
- д) Взаимодействие с родителями
- родители информируются о содержании и организации образовательного процесса через ВКонтакте ГБДОУ, стенды, родительские собрания;
 - организованы консультации специалистов (педагог-психолог, учитель-логопед, учитель-дефектолог);
 - проводится Родительский клуб два раза в год (ноябрь, май);
 - родители привлекаются к участию в мероприятиях, проектах, праздниках;
 - осуществляется обратная связь через анкетирование и опросы.
- е) Контроль и оценка качества
- администрацией ГБДОУ проводится систематический мониторинг организации образовательного процесса (тематический и оперативный контроль);
 - результаты контроля фиксируются в аналитических справках и обсуждаются на Педагогических советах.

Вывод:

Документальная база ГБДОУ соответствует требованиям законодательства и обеспечивает чёткую регламентацию образовательного процесса. Все документы актуализированы, доступны педагогическим работникам и родителям (законным представителям).

2) Участие обучающихся в конкурсных мероприятиях.

Обучающиеся ГБДОУ в конкурсах, фестивалях и соревнованиях различного уровня под руководством педагогических работников, что способствует развитию их творческих, интеллектуальных и физических способностей, а также социализации и формированию уверенности в себе.

Участие в конкурсах планируется в годовом плане ГБДОУ. Результаты участия обсуждаются на Педагогическом совете ГБДОУ.

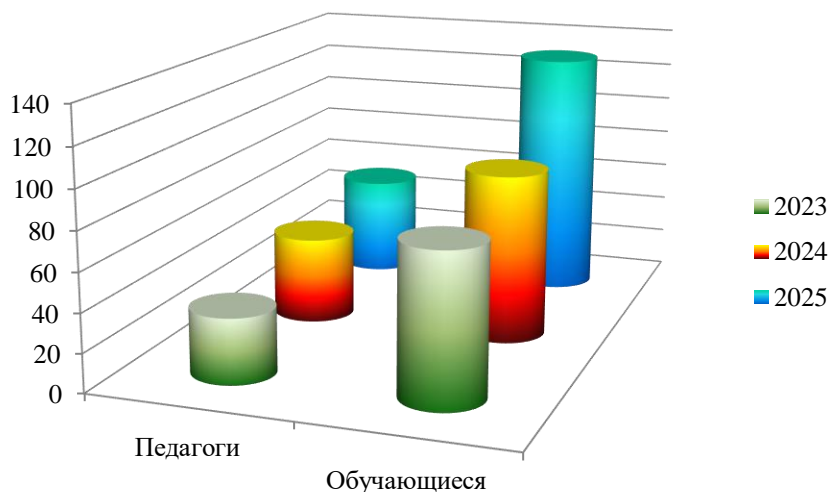
Результаты участия в 2025 году:

№ п/п	Наименование мероприятия	Дата проведения	Количество участников		Результат
			Педагоги	Дети	
1.	Региональный конкурс патриотической песни «Я люблю тебя, Россия»	Январь	3	12	Участник - 12
2.	Районный конкурс чтецов «Слушай, страна! Говорит Ленинград!»	Январь	2	7	Участник - 7
3.	Районный конкурс «Мохнатый и пернатый спецназ Блокадного Ленинграда»	Январь	4	8	Победитель - 1 Дипломант - 4 Участник - 3
4.	Конкурс чтецов «Детская ЛиРа»	Февраль	2	2	Победитель - 1 Участник - 1
5.	Конкурс детского творчества «Сказочные герои»	Февраль	1	1	Лауреат - 1
6.	Конкурс «Музыкальная Россия»	Февраль	3	12	Лауреат - 3 Участник - 9
7.	Районный конкурс «Там на неведомых дорожках»	Февраль	2	3	Победитель - 1 Лауреат - 1 Участник - 1
8.	Районный конкурс «Стихи, освященные улыбкой»	Февраль	5	11	Лауреат - 1 Дипломант - 2
9.	Детский творческий конкурс «Азбука безопасности»	Март	3	16	Победитель - 8 Участник - 8
10.	Районный этап X городского конкурса чтецов среди дошкольников «Разукрасим мир стихами»	Март	2	2	Лауреат - 1 Участник - 1
11.	Конкурс видеозарисовок «Вкусные истории»	Март	3	10	Участник - 10
12.	Фестиваль танца «Чудо-детки»	Март	2	16	Дипломант - 16
13.	Районный конкурс «В мире сказок»	Март	3	3	Участник - 3
14.	Районная олимпиада по познавательному и речевому развитию «Невский дошколенок – ТИКО-2025»	Апрель	3	3	Лауреат - 1 Дипломант - 1 Участник - 1
15.	Праздник-соревнование «Защитники Северной столицы»	Апрель	6	1	Победитель - 1
16.	Конкурс детских рисунков «Чистый город глазами детей»	Апрель	2	2	Участники - 2
17.	Открытое районное физкультурное соревнование среди воспитанников и инструкторов по физической культуре дошкольных образовательных учреждений Санкт-Петербурга «День Бегуна»	Сентябрь	1	6	Дипломант - 6
18.	Фестиваль-конкурс ленд-арт искусства «Живет повсюду красота»	Сентябрь	1	2	Участник - 2
19.	Районный конкурс хоров для	Октябрь	1	10	Победитель - 10

	дошкольников Невского района Санкт-Петербурга				
20.	Районный семейный конкурс чтецов «Читаем ВСЕЙ семьей»	Октябрь	1	1	Дипломант - 1
21.	Открытый городской конкурс чтецкого искусства «Вдохновенные Родиной»	Ноябрь	1	3	Участник - 3
22.	Районный конкурс художественного слова для детей дошкольного возраста «Волшебный сундучок»	Декабрь	2	2	Победитель - 2
	Итого	2025 год	52	130	Победитель - 24 Лауреат - 8 Дипломант - 15 Участник - 61

Динамика участия обучающихся в конкурсном движении

Год	Количество участников	
	Педагоги	Обучающиеся
2023	34	78
2024	45	88
2025	53	133



Участие обучающихся в конкурсных мероприятиях носит системный характер и охватывает различные образовательные области. Это позволяет выявить и развить таланты детей, повысить их мотивацию к обучению и творчеству, а также укрепить партнёрство с семьями. Отмечена положительная динамика по количеству и качеству участия в сравнении с предыдущим учебным годом.

Вывод:

Документальная база ГБДОУ полностью соответствует требованиям действующего законодательства РФ в сфере образования

Значимым показателем результативности работы коллектива является системность в организации участия обучающихся в конкурсных мероприятиях различного уровня. Данная работа характеризуется следующими показателями: широта охвата; развитие мотивации (участие в конкурсах стимулирует познавательную активность дошкольников, формирует у них стремление к достижению результата, развивает креативность и уверенность в своих силах); укрепление партнёрства с семьями (совместная подготовка к конкурсам повышает вовлечённость семей в образовательный процесс); положительная динамика (по сравнению с

предыдущим учебным годом отмечается рост как количественных показателей (увеличение числа участников и конкурсов), так и качественных (повышение уровня подготовки детей, завоевание призовых мест на муниципальных и региональных этапах)).

1.5. Оценка востребованности выпускников

Анализ востребованности выпускников ГБДОУ позволяет оценить результативность образовательной деятельности ГБДОУ и степень сформированности у обучающихся ключевых компетенций, необходимых для успешного обучения в начальной школе.

№ п/п	Наименование образовательной организации	Количество 2023 год	Количество 2024 год	Количество 2025 год
1.	ГБОУ школа № 690 Невского района Санкт-Петербурга	98	95	140
2.	ГБОУ школа № 39 Невского района Санкт-Петербурга	67	48	70
3.	Другие образовательные организации Невского района Санкт-Петербурга	1	11	2
4.	Образовательные организации районов Санкт-Петербурга	3	4	7
5.	Регионы РФ	0	2	3
	Итого	169	160	222

Вывод:

Выпускники ГБДОУ демонстрируют достаточный уровень готовности к школьному обучению и востребованы в образовательных организациях района. Уровень подготовки обучающихся соответствует требованиям ФГОС ДО и обеспечивает успешную адаптацию к школьному обучению.

Выявленные зоны роста позволят скорректировать образовательный процесс в ГБДОУ для дальнейшего повышения качества подготовки выпускников.

Рекомендации:

1. Активизировать сетевое взаимодействие со школами для согласования подходов к оценке готовности детей к обучению.

2. Включить в план методической работы семинары для педагогов по теме «Формирование предпосылок учебной деятельности у дошкольников».

Результаты оценки востребованности выпускников будут использованы при планировании работы ГБДОУ на следующий учебный год и корректировке образовательных программ.

1.6. Оценка качества кадрового обеспечения

В целях анализа профессионального уровня педагогического коллектива был осуществлен комплексный подход, включающий изучение кадрового обеспечения. В рамках данного анализа рассмотрены вопросы, касающиеся образования, квалификационных категорий педагогических работников, а также мероприятий по повышению их профессионального уровня.

Образовательную деятельность в ГБДОУ в 2025 году осуществляли 106 педагогов, из них – 30 специалист.

Соотношение обучающихся, приходящихся на 1 взрослого

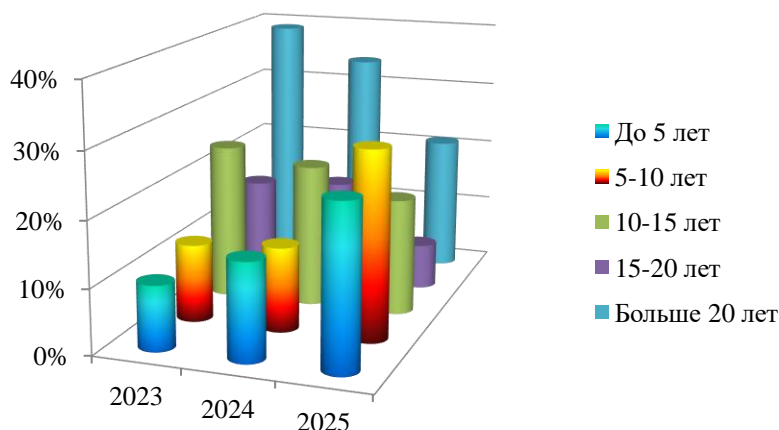
Наименование соотношения	2023 год	2024 год	2025 год
Обучающийся / педагог	9,1 / 1	10,0 / 1	10,0 / 1
Обучающийся / все сотрудники	4,9 / 1	5,4 / 1	5,2 / 1

Вывод:

Сравнительный анализ показывает стабильный коэффициент соотношения, хотя вакансии по разным профессиям в учреждении имеются, ведется работа по подбору кадров.

Уровень образования педагогических работников

Уровень образования	2023 год		2024 год		2025 год	
	Количество	%	Количество	%	Количество	%
Высшее	55	67	74	67	74	67
Среднее профессиональное	27	33	36	33	36	33

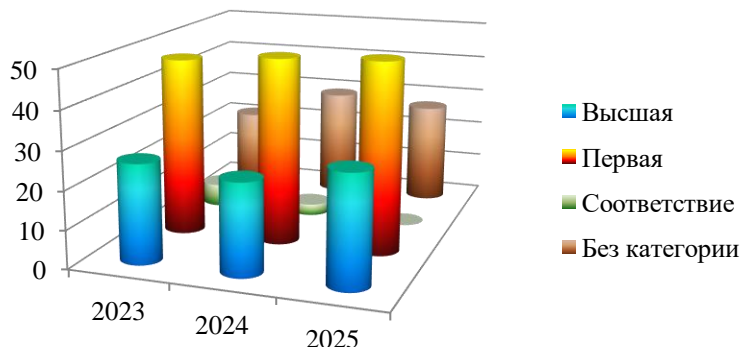


Вывод:

Сравнительное исследование демонстрирует постоянный рост образовательного уровня педагогов. Это указывает на внимательный подход к выбору специалистов при их найме, а также на желание сотрудников улучшать свои профессиональные навыки.

Квалификационные категории педагогических работников

Уровень квалификации	2023 год	2024 год	2025 год
Высшая квалификационная категория	26%	24%	29%
Первая квалификационная категория	47%	49%	50%
Соответствие занимаемой должности	6%	3%	0
Без категории	21%	24%	21%



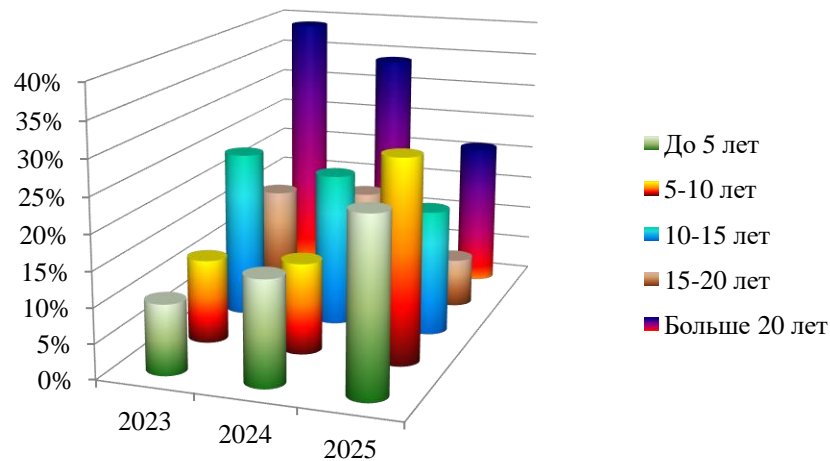
Динамика в процентном соотношении не прослеживается, так как количество новых сотрудников увеличилось в связи с открытием новых зданий.

В 2025 году успешно прошли аттестацию

- высшую квалификационную категорию – 3 человека;
- первую квалификационную категорию – 13 человек.

Стаж педагогических работников

Стаж	2023 год	2024 год	2025 год
до 5 лет	10%	15%	25%
5-10 лет	12%	13%	29%
10-15 лет	24%	22%	18%
15-20 лет	15%	16%	7%
больше 20 лет	39%	34%	21%



При проведении анализа педагогического состава в ГБДОУ, было установлено, что большая часть педагогических работников находится в наиболее продуктивном возрасте. Этот период характеризуется высокой способностью к накоплению опыта, быстрой адаптацией к новшествам и применением полученных знаний в практической деятельности. Данная ситуация создает благоприятные условия для достижения новых целей, улучшения образовательной системы в детских садах, внедрения современных технологий, а также формирования прочной базы для обучения подрастающего поколения. Каждый из педагогов в ГБДОУ разработал и активно реализует индивидуальный образовательный маршрут.

В целях улучшения профессиональных навыков и соответствия образовательным маршрутам, педагоги проходят курсы повышения квалификации.

Курсы повышения квалификации

Повышение квалификации педагогическими работниками в 2025 году:

Образовательная организация	Наименование программы	Количество педагогических работников
МГППУ «Московский государственный психолого-педагогический университет»	«Теория и практика психологического консультирования в профессиональной деятельности»	1

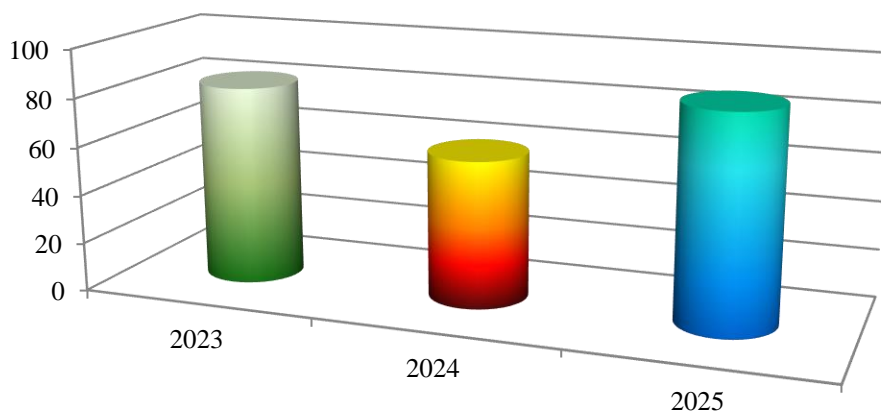
ИМЦ Невского района	«Использование инструментов искусственного интеллекта в практике педагога: создание графиков, текстов, презентаций»	2
ГБУ ДПО СПб АППО	«Современные технологии художественно-эстетического развития детей дошкольного возраста»	1
	«Воспитательный потенциал социокультурного пространства Санкт-Петербурга»,	1
ГБУ ДПО «Санкт-Петербургский центр оценки качества образования и информационных технологий»	«Современные информационные технологии как инструмент реализации ФГОС»	1
ООО «Высшая школа делового администрирования»	«Инклюзивное образование детей с ОВЗ в дошкольной образовательной организации согласно ФГОС и ФАОП в ДО»	6
	«Организация образовательного процесса для обучающихся с ОВЗ в условиях реализации ФГОС: инклюзивное образование, индивидуальный план, адаптированные образовательные программы»	1
	«Применения игровых пособий в обучении и воспитании дошкольников»	8
	«Организация логопедического сопровождения детей с нарушениями речи в условиях образовательной организации в соответствии с ФГОС»	5
	«Внедрение технологии решения изобретательских задач (ТРИЗ) в педагогический процесс дошкольной образовательной организации»	1
	«Патриотическое воспитание детей дошкольного возраста в условиях реализации ФГОС ДО»	1
	«Содержание психолого-педагогической работы в дошкольной образовательной организации в условиях реализации ФГОС ДО»	1
	«Профессиональная деятельность музыкального руководителя в дошкольной образовательной организации в соответствии с ФГОС ДО»	2
	«Современные информационно-коммуникационные технологии профессиональной деятельности педагога ДОО в контексте ФГОС ДО»	1
	«Информационные технологии и нейросети для педагогов: применение и интеграция в образовательный процесс»	7
	«Нейротехнологии в работе детского психолога»	1
	«Содержание психолого-педагогической работы в дошкольной образовательной организации в условиях реализации ФГОС ДО»	1
	«Нейротехнологии в работе детского психолога»	1
	«Эффективные методы развития творческого потенциала в личностных возможностях детей дошкольного возраста»	3
	«Физическое развитие и формирование правил здорового образа жизни у детей дошкольного возраста в условиях реализации ФГОС ДО и ФГОС ДО»	3
	«Современные методы и приёмы проведения развивающих занятий с детьми раннего возраста»	3
«Проектная деятельность в детском саду как метод развивающего обучения в условиях реализации ФГОС	2	

	ДО»	
	«Познавательное и речевое развитие детей дошкольного возраста в условиях реализации ФГОС ДО»	2
	«Содержание и технологии деятельности педагога дошкольной образовательной организации в соответствии ФООП ДО и ФАОП ДО»	3
	«Использование технологии мнемотехники в воспитательно-образовательном процессе с детьми дошкольного возраста»	1
	«Формирование финансовой грамотности в дошкольном образовании в условиях реализации ФГОС ДО»	1
	«Профилактика и коррекция агрессивного поведения дошкольников»	1
	«Применение здоровьесберегающих технологий в деятельности инструктора по физкультуре в условиях реализации ФГОС ДО»	2
	«Организация развивающей предметно-пространственной среды в соответствии ФООП ДО»	2
	«Игровые технологии в воспитании и развитии дошкольников»	3
	«Песочная терапия как средство развития эмоционально-коммуникативной и познавательной сфер в работе с детьми дошкольного возраста»	1
	«Формирование элементарных математических представлений у дошкольников с помощью развивающих игр»	2
	«Формирование и развитие читательской грамотности в соответствии с требованиями ФГОС»	1
	«Организация занятий адаптивной физической культурой с детьми с ограниченными возможностями здоровья»	1
	«Организация процесса и технологии обучения чтению детей дошкольного и младшего школьного возраста»	1
	«Организация образовательного процесса для обучающихся с ОВЗ в условиях реализации ФГОС: инклюзивное образование, индивидуальный план, адаптированные образовательные программы»	1
	«Театрализованная деятельность как средство развития творческих способностей детей в условиях реализации ФГОС ДО»	1
	«ФГОС ДО и ФООП ДО: единое образовательное пространство пяти образовательных областей (речевое, познавательное, худ.-эстетическое, соц.-ком., физическое развитие дошкольников»	1
	«Организация деятельности по профилактике детского дорожно-транспортного травматизма в дошкольных образовательных организациях»	1
ООО «Московский институт профессиональной переподготовки и повышения квалификации педагогов»	«Подготовка к школе. Нейропсихологический подход»	1
ООО «Образовательный центр «ИТ-перемена»	«Основы профессиональной деятельности педагога дополнительного образования детей»	1
ГБНОУ «Санкт-Петербургский городской	«Технологии генерирования творческих идей»	2

Дворец творчества юных»		
ООО «Центр непрерывного образования и инноваций»	«Деятельность педагога дошкольного образования (музыкального руководителя) в условиях введения ФГОС ДО»	1
	«Использование метода сказкотерапии как эффективного средства воспитания и развития детей дошкольного возраста в условиях реализации ФГОС ДО и ФОП ДО»	1
ООО «Центр повышения квалификации и переподготовки «Луч знаний»	«ФГОС ДО применение игровых практик для современного развития детей»	1
Государственное бюджетное нетиповое образовательное учреждение «Академия талантов» Санкт-Петербург	«Наставничество и экспертная деятельность в работе с обучающимися в системе образования»	1
Центр онлайн-обучения Всероссийского форума «Педагоги России: инновации в образовании»	«Совершенствование компетенций педагога: использование искусственного интеллекта и инновационных образовательных методик в условиях внесения изменений в ФОП и обновленных ФГОС»	1
Итого		87

Динамика повышения квалификации педагогических работников

Год	Количество педагогических работников, прошедших обучение
2023	82
2024	60
2025	87



За последние 3 года:

- 82% педагогических работников прошли курсы повышения квалификации по актуальным направлениям дошкольного образования;
- все педагоги регулярно участвуют во внутрикорпоративных методических мероприятиях (педсоветы, семинары, мастер-классы и др.).

В ГБДОУ создано единое образовательное пространство. Педагогический коллектив пяти зданий, активно взаимодействует друг с другом. Кроме того, внедренная система наставничества способствует эффективному обмену профессиональным опытом между педагогами.

Участие в профессиональных конкурсах

Участие в профессиональных конкурсах в 2025 году:

№ п/п	Название мероприятий	Дата проведения	Уровень	Количество участников	Результат
1.	Конкурс «Мы помним подвиг Ленинграда»	Январь	Районный	3	Дипломант - 2 Участник - 1
2.	Конкурс методических разработок «Мой город»	Март	Районный	2	Лауреат - 1 Дипломант - 1
3.	Конкурс «Воспитатели России»	Июнь	Районный	1	Победитель - 1
4.	Конкурс «Методическая копилка»	Сентябрь 2024-май 2025	Районный	2	Победитель - 2
5.	Конкурс методических разработок «ПРО ФИНАНСЫ»	Январь 2025	Районный	3	Победитель - 2 Участник - 1
	Итого	2025	Районный	11	Победитель - 5 Лауреат - 1 Дипломант - 3 Участник - 2

По итогам проведённой оценки установлено, что кадровое обеспечение ГБДОУ соответствует требованиям ФГОС ДО, профессионального стандарта «Педагог (педагогическая деятельность в сфере дошкольного образования)» и иным нормативным документам.

Педагогический коллектив:

- владеет современными образовательными технологиями и методиками работы с детьми дошкольного возраста;
- применяет в практике индивидуализацию обучения;
- своевременно проходит аттестацию в соответствии с графиком.

Вывод:

Кадровое обеспечение ГБДОУ характеризуется как стабильное и эффективное.

Ключевые показатели:

- оптимальный баланс между молодыми специалистами и опытными педагогами;
- высокий процент аттестованных педагогов с квалификационными категориями;
- регулярное повышение квалификации сотрудников;
- наличие системы наставничества и методической поддержки;
- активное участие педагогов в профессиональном сообществе.

Выявленные сильные стороны кадрового потенциала создают надёжную основу для реализации образовательных задач ГБДОУ и повышения качества дошкольного образования.

Рекомендации по развитию кадрового потенциала: поощрять участие педагогов в конкурсах профессионального мастерства и распространение инновационного опыта.

Результаты самообследования будут использованы при формировании плана методической работы и программы развития ГБДОУ на следующий учебный год.

1.7. Оценка учебно-методического и библиотечно-информационного обеспечения

Методическая литература в ГБДОУ распределена с учётом удобства доступа для педагогов и специалистов и размещена в следующих локациях:

- В групповых помещениях – представлены пособия, дидактические материалы и методические разработки, соответствующие возрасту обучающихся и тематическому

планированию. Это позволяет воспитателям оперативно использовать нужные ресурсы в ежедневной работе с детьми.

– В кабинетах специалистов (учителя-логопеда, педагога-психолога, учителя-дефектолога и др.) – собраны профильные методические издания, диагностические инструменты, коррекционно-развивающие программы и практические руководства, необходимые для специализированной работы с обучающимися.

– В учебных классах и функциональных кабинетах (музыкальном, физкультурном и т.д.) – размещены материалы по соответствующим образовательным областям: программы, сценарии мероприятий, сборники упражнений, нотные издания и пр., обеспечивающие качественное проведение занятий.

Такое распределение методической литературы обеспечивает:

- быстрый доступ педагогов и специалистов к необходимым ресурсам;
- соответствие используемых материалов возрастным особенностям и образовательным потребностям детей;
- эффективную реализацию образовательных программ ГБДОУ;
- возможность оперативного планирования и корректировки педагогической работы.

Все материалы регулярно актуализируются, дополняются новыми изданиями и соответствуют требованиям ФГОС ДО и содержанию реализуемых образовательных программ.

Наименование ресурса	Количество методической литературы, приобретенной 2023 году	Количество методической литературы, приобретенной в 2024 году	Количество методической литературы, приобретенной в 2025 году
Образовательная программа дошкольного образования	3	8	5
Методическая литература по всем образовательным областям, сборники детских произведений	40	72	44
Наглядно-дидактическое пособие	3	284	18
Итого	46	364	67

Электронные и цифровые ресурсы

- Педагоги имеют доступ к профессиональным образовательным порталам и базам данных.
- Используется электронная библиотека методических материалов.
- Внедряются информационно-коммуникационные технологии в образовательный процесс (интерактивные игры, презентации, обучающие видеоматериалы).
- Обеспечена техническая возможность для дистанционного взаимодействия с родителями (мессенджеры, электронная почта).

Наименование ресурса	Содержание
Официальный сайт	– Информационные материалы для родителей (законных представителей) обучающихся и посетителей сайта – Консультации – Методическая копилка
Мессенджер МАКС	– Информационный материал по темам недели для родителей (законных представителей) обучающихся – Видео- и фотоматериалы
Disk Yandex	– Библиотека для педагогических работников и родителей (законных

	представителей) обучающихся – Видеоматериалы (вебинары, мастер-классы и др.) – Список полезных ссылок
Электронная почта	– Консультации – Вопрос – ответ – Рассылка документов, материалов
Вконтакте	– Информационный материал по темам недели для родителей (законных представителей) обучающихся – Видеоуроки – Консультации – Информационные материалы – И др.
QR-код	Ознакомление с информационными материалами
Яндекс Формы	– Анкетирование – Опросы – Обращения – Аналитические отчеты

Вывод:

Учебно-методическое и библиотечно-информационное обеспечение ГБДОУ находится на достаточном уровне и создаёт условия для качественного образовательного процесса.

По итогам анализа установлено:

- учебно-методическое обеспечение ГБДОУ соответствует требованиям ФГОС ДО и образовательным программам;
- методический кабинет укомплектован необходимыми материалами и ресурсами;
- библиотечный фонд удовлетворяет потребности образовательного процесса и интересы обучающихся;
- электронные и цифровые ресурсы активно используются в работе педагогов;
- система информационно-библиотечного обслуживания обеспечивает доступ к необходимым ресурсам для всех участников образовательных отношений.

Выявленная проблема: необходимость обновления части художественной литературы в библиотечном фонде.

1.8. Оценка материально-технической базы

Материально-техническая база ГБДОУ, включающая пять корпусов, обеспечивает необходимые условия для реализации образовательных программ дошкольного образования, присмотра и ухода за детьми, а также соответствует требованиям законодательства РФ (в т. ч. ФГОС ДО, действующим санитарным правилам, правилам пожарной безопасности и охраны труда).

Общие показатели материально-технической базы ГБДОУ:

- 1) Соответствие нормативам. Нормативы по площади на одного обучающегося выдерживаются во всех корпусах.
- 2) Безопасность. Все здания оборудованы:
 - автоматической пожарной сигнализацией;
 - системой видеонаблюдения;
 - кнопками тревожной сигнализации;
 - аварийным освещением;
 - паспортами антитеррористической защищённости.
- 3) Оснащение. В наличии:
 - ноутбуки – 25 шт.;
 - компьютеры – 26 шт.;
 - МФУ – 8 шт.;

- интерактивные доски – 15 шт.;
 - интерактивные панели – 4 шт.;
 - интерактивные столы – 2 шт.;
 - мультимедийные проекторы – 7 шт.;
 - multifunctional устройства – 33 шт.
 - спортивный инвентарь – полный комплект для всех возрастных групп;
 - дидактические и методические материалы – в достаточном количестве.
- 4) Территория – огорожена, благоустроена, оснащена:
- прогулочными площадками с тенью навесами;
 - спортивными комплексами;
 - игровым оборудованием;
 - зонами для познавательно-исследовательской деятельности.
- 5) Организация питания осуществляется через поставку продуктов в соответствии с четырёхразовым меню.
- 6) Медицинское обслуживание осуществляется по договору с поликлиникой.
- 7) Охрана ГБДОУ осуществляет по договору охранная организация.

2023 год	2024 год	2025 год
Приобретение материальных ценностей		
<p>По адресу: Октябрьская набережная, дом 122, корпус 6, литера А:</p> <ul style="list-style-type: none"> - пароконвектомат; - подставки под пароконвектомат; - плиты электрические; - гастрюмкости; - посуда из нержавеющей стали; - мойки и подтоварники для пищеблока; - весы электронные для пищеблока; - оконный блок и москитных сеток; - игрушки; - детская мебель; - мягкий инвентарь; - постельные принадлежности; - халаты взрослые; - тюль, шторы, карнизы; - строительные товары; - компьютерная техника. <p>По адресу: Русановская улица, дом 16, корпус 2, строение 1:</p> <ul style="list-style-type: none"> - компьютерная техника; - вентилятор. <p>По адресу: Русановская улица, дом 9, корпус 2, строение 1:</p> <ul style="list-style-type: none"> - компьютерная техника; - запчасти для АПС и СОУЭ; - запчасти для ремонта лифтового оборудования. 	<p>По адресу: Октябрьская набережная, дом 122, корпус 6, литера А:</p> <ul style="list-style-type: none"> - игрушки; - канцелярия, бумага офисная; - МФУ для медицинского кабинета; - шкаф холодильный; - обогреватели, пылесосы; - песок в песочницы; - поставка радиаторов и запчастей для установки; - посуда из фарфора; - бытовая химия; - хозяйственный инвентарь. <p>По адресу: Русановская улица, дом 16, корпус 2, строение 1:</p> <ul style="list-style-type: none"> - канцелярия, бумага офисная; - МФУ для медицинского кабинета; - песок в песочницы; - бытовая химия; - хозяйственный инвентарь; - посуда из фарфора; - камеры видеонаблюдения; - запасные части для ремонта лифтового оборудования. <p>По адресу: Русановская улица, дом 9, корпус 2, строение 1:</p> <ul style="list-style-type: none"> - канцелярия, бумага офисная; - МФУ для медицинского кабинета; - песок в песочницы; - бытовая химия; - хозяйственный инвентарь; 	<p>По адресу: Октябрьская набережная, дом 122, корпус 6, литера А:</p> <ul style="list-style-type: none"> - канцелярия, бумага офисная; - оборудование и мебель для медицинского кабинета; - поставка оборудования и производственной мебели для пищеблока; - поставка хозяйственных товаров, бытовой химии, посуды для приготовления пищи (гастроёмкости); - поставка посудомоечных машин; - поставка строительных товаров, пластиковой двери, москитных сеток; - поставка холодильников, оборудования для уборки снега; - поставка песка. <p>По адресу: Русановская улица, дом 16, корпус 2, строение 1:</p> <ul style="list-style-type: none"> - канцелярия, бумага офисная; - поставка запасных частей для ремонта автоматической пожарной сигнализации, системы вентиляции; - поставка хозяйственных товаров, бытовой химии, посуды для приготовления пищи (гастроёмкости); - поставка москитных сеток; - поставка песка. <p>По адресу: Русановская улица,</p>

	<ul style="list-style-type: none"> - посуда из фарфора; - запасные части для ремонта вентиляционных установок; - запасные части для ремонта оборудования АИТП. <p>Полное оснащение 4-го здания по адресу: Русановская улица, дом 13, корпус 2, строение 1.</p> <p>Полное оснащение 5-го здания по адресу: Русановская улица, дом 12, строение 1.</p>	<p>дом 9, корпус 2, строение 1:</p> <ul style="list-style-type: none"> - канцелярия, бумага офисная; - поставка запасных частей для ремонта автоматической пожарной сигнализации, системы видеонаблюдения; - поставка хозяйственных товаров, бытовой химии, посуды для приготовления пищи (гастроёмкости); - поставка москитных сеток; - поставка песка; - поставка оборудования для уборки снега. <p>По адресу: Русановская улица, дом 13, корпус 2, строение 1:</p> <ul style="list-style-type: none"> - канцелярия, бумага офисная; - поставка хозяйственных товаров, бытовой химии, посуды для приготовления пищи (гастроёмкости); - поставка песка; - поставка ноутбуков, методического комплекса «Азбука финансов», обучающих интерактивных материалов. <p>По адресу: Русановская улица, дом 12, строение 1;</p> <ul style="list-style-type: none"> - канцелярия, бумага офисная; - поставка хозяйственных товаров, бытовой химии, посуды для приготовления пищи (гастроёмкости); - поставка холодильников, оборудования для уборки снега; - поставка песка; - поставка интерактивного пола.
Проведение ремонтных работ		
<p>По адресу: Октябрьская набережная, дом 122, корпус 6, литера А:</p> <ul style="list-style-type: none"> - произведен косметический ремонт 2-х групп; - произведена покраска уличного игрового оборудования. 	<p>По адресу: Октябрьская набережная, дом 122, корпус 6, литера А:</p> <ul style="list-style-type: none"> - косметический ремонт пищеблока; - произведена покраска уличного игрового оборудования. 	<p>По адресу: Октябрьская набережная, дом 122, корпус 6, литера А:</p> <ul style="list-style-type: none"> - косметический ремонт в группах; - благоустройство территории с установкой игрового оборудования, ограждения, контейнерной площадки.
Привлечение внебюджетных средств		
<p>Родителями (законными представителями) по договору пожертвования были безвозмездно переданы следующие материальные ценности на ведение уставной деятельности:</p>		

<p>по адресу: Октябрьская набережная, дом 122, корпус 6, литера А:</p> <ul style="list-style-type: none"> - ведро с педалью н/ст, - 2 шт.; - ковер (2,0*3,0) - 2 шт.; - машина швейная «Bernette» - 1 шт.; - полка открытая самодельная - 22 штуки; - стол для глажки - 1 шт.; - стол обеденный - 1 шт.; - столик на колесах - 1 шт.; - стеллаж из н/ст. - 1 шт.; - сушилка для белья - 1 шт.; - стул офисный (пластик) - 2 шт. <p>По адресу: Русановская улица, дом 16, корпус 2, строение 1:</p> <ul style="list-style-type: none"> - проектор ViewSonic - 1 шт. <p>По адресу: Русановская улица, дом 9, корпус 2, строение 1:</p> <ul style="list-style-type: none"> - ванна моечная односекционная н/стали - 2 шт.; - ванна моечная трёхсекционная н/стали - 3 шт.; - швабра паровая - 8 шт. 		
--	--	--

Вывод:

Материально-техническая база ГБДОУ в целом соответствует современным требованиям к организации дошкольного образования и обеспечивает:

- комфортные и безопасные условия для обучающихся и сотрудников;
- реализацию образовательных программ;
- развитие индивидуальных способностей детей через разнообразные виды деятельности;
- эффективное взаимодействие с семьями обучающихся.

1.9. Оценка функционирования внутренней системы оценки качества образования

Внутренняя система оценки качества образования (ВСОКО) в ГБДОУ функционирует на основании утверждённого Положения о ВСОКО. При организации оценочных процедур особое внимание уделяется рациональному распределению нагрузки на педагогических работников, в т.ч. воспитателей, с целью сохранения высокого качества образовательного процесса и предотвращения профессионального выгорания.

ВСОКО базируется на следующих документах:

- Федеральный закон № 273-ФЗ «Об образовании в Российской Федерации»;
- ФГОС дошкольного образования;
- СанПиН 2.4.3648-20, СанПиН 1.2.3685-21;
- локальные акты ГБДОУ: Положение о ВСОКО, план внутриучрежденческого контроля с учётом нагрузки на педагогов, должностные инструкции, формы мониторинговых карт и диагностических инструментов с минимизацией бумажной работы.

Основные направления оценки качества образования с учётом нагрузки:

1. Качество образовательных программ:

- соответствие образовательных программ требованиям ФГОС ДО без избыточного документооборота для воспитателей;

- оптимизация планирования: использование единых шаблонов календарно-тематических планов, возможность адаптации под специфику группы;
 - внедрение цифровых инструментов для фиксации результатов (электронные журналы наблюдений).
2. Качество условий реализации образовательного процесса:
- материально-техническая база: оснащение групп средствами автоматизации рутинных процедур (принтеры, МФУ и др.);
 - кадровое обеспечение: соблюдение норм нагрузки, наличие помощников воспитателей, распределение обязанностей между специалистами (учитель-логопед, педагог-психолог, музыкальный руководитель, инструктор по физической культуре);
 - психолого-педагогические условия: мониторинг эмоционального состояния педагогов, профилактика профессионального выгорания;
 - развивающая предметно-пространственная среда (РППС): организация пространства для снижения временных затрат на подготовку к занятиям;
 - взаимодействие с семьями: использование онлайн-форматов (чаты, рассылки) для сокращения времени на информирование родителей.
3. Качество результатов освоения образовательных программ:
- педагогическая диагностика индивидуального развития обучающихся проводится 2 раза в год с использованием экспресс-методик, не требующих длительной подготовки;
 - фиксация результатов осуществляется по упрощённой схеме (балльно-уровневая оценка) с возможностью детализации по запросу;
 - участие обучающихся в конкурсах планируется с учётом графика работы воспитателей и не накладывается в пиковые периоды (адаптация, праздники).
4. Эффективность управленческих решений:
- анализ данных ВСОКО с акцентом на нагрузку педагогов: выявление «узких мест» (избыточная отчётность, дублирование функций);
 - корректировка планов работы на основе обратной связи от воспитателей (анкетирование, рабочие совещания);
 - делегирование части функций старшим воспитателям и специалистам.

Для сбора и обработки данных используются:

- экспресс-диагностика индивидуального развития (10-15 минут на ребёнка, групповые наблюдения);
- цифровые инструменты (электронные формы отчётности, облачные хранилища документов);
- анкетирование воспитателей (оценка нагрузки, удовлетворённость условиями работы);
- оптимизированный административный контроль:
 - ✓ тематические проверки – 1 раз в квартал по заранее утверждённому графику;
 - ✓ оперативные проверки – только при выявлении рисков (по согласованию с педагогом);
 - ✓ взаимопосещения занятий – по желанию педагогов с взаимной пользой;
- анализ ключевых показателей вместо тотальной проверки документации (выполнение образовательных программ, динамика развития детей, удовлетворённость родителей);
- самоанализ воспитателей по упрощённым формам (2 раза в год).

Периодичность и порядок проведения оценки:

- ежемесячно: оперативный контроль по отдельным направлениям (не более 2 тем в месяц);
- ежеквартально: тематический контроль с фокусом на 1-2 показателя (например, РППС или взаимодействие с семьями);

- дважды в год: мониторинг индивидуального развития обучающихся с использованием стандартизированных методик;
- раз в год: итоговый анализ качества образования, подготовка отчёта по самообследованию с учётом данных о нагрузке на педагогов.

По итогам текущего учебного года зафиксированы следующие положительные результаты:

- 88 % обучающихся демонстрируют положительную динамику индивидуального развития;
- 82 % педагогов прошли курсы повышения квалификации за последние 3 года;
- снижена нагрузка на воспитателей за счёт:
 - ✓ внедрения электронных форм отчётности (экономия до 4 часов в неделю);
 - ✓ оптимизации количества плановых мероприятий (сокращение на 20 %);
 - ✓ перераспределения обязанностей между специалистами ГБДОУ;
- улучшены показатели участия обучающихся в конкурсах без увеличения нагрузки на воспитателей благодаря вовлечению родителей и специалистов.

Вывод:

ВСОКО функционирует стабильно и эффективно, обеспечивая сбор объективной информации о качестве образования при минимизации нагрузки на воспитателей.

Используемые инструменты позволяют своевременно выявлять проблемные зоны и принимать управленческие решения без создания дополнительных трудностей для педагогов.

Оптимизация оценочных процедур способствовала повышению профессиональной удовлетворённости воспитателей и сохранению высокого качества образовательных результатов.

1.10. Оценка воспитательной работы

Воспитательная работа в ГБДОУ осуществляется на основе рабочей программы воспитания, интегрированной в образовательную программу дошкольного образования, и направлена на личностное развитие каждого ребёнка с учётом его индивидуальности.

	Направления	Мероприятия
Патриотическое воспитание	<ul style="list-style-type: none"> - Формирование у детей любви к Родине, семье, малой родине; - проведение тематических мероприятий, посвящённых государственным праздникам; - знакомство с культурным наследием и традициями народа; - создание предметно-пространственной среды, отражающей патриотическую направленность 	<ul style="list-style-type: none"> - «Я и моя семья» - проектная деятельность по изучению семейных традиций - «Мой любимый город» - цикл познавательных занятий - «Символы России» - тематические беседы - «Защитники Отечества» - спортивный праздник - «Моя малая родина» - экскурсии и целевые прогулки - «Военные профессии» - встречи с ветеранами - «Георгиевская ленточка» - акция памяти
Духовно-нравственное воспитание	<ul style="list-style-type: none"> - Развитие нравственных качеств личности; - формирование ценностного отношения к окружающему миру; - воспитание милосердия и доброты; - создание условий для 	<ul style="list-style-type: none"> - «Добрые дела» - волонтерская акция - «Твори добро» - социальные проекты - «Уроки доброты» - этические беседы - «Театр на ладошках» - театрализованные постановки - «Книжкины именины» - литературные гостиные - «Мастерская чудес» - творческие мастерские - «Помоги другу» - благотворительные акции

	духовно-нравственного развития	
Социальное воспитание	<ul style="list-style-type: none"> - Формирование навыков общения и взаимодействия; - развитие дружелюбия и сотрудничества; - воспитание уважительного отношения к другим людям; - создание детско-взрослых общностей 	<ul style="list-style-type: none"> - «Дружная семья» - семейные праздники - «Мы вместе» - совместные проекты - «Юный эколог» - природоохранные акции - «Культура общения» - тренинги коммуникативных навыков - «День добрых дел» - волонтерские мероприятия - «Мастерская дружбы» - творческие объединения
Познавательное воспитание	<ul style="list-style-type: none"> - Развитие любознательности и познавательной активности; - формирование целостной картины мира; - воспитание стремления к истине; - создание условий для познавательно-исследовательской деятельности 	<ul style="list-style-type: none"> - «Экспериментариум» - лаборатория детского творчества - «Почемучки» - познавательные квесты - «В мире открытий» - мини-исследования - «Юный исследователь» - проектная деятельность - «Занимательная математика» - развивающие занятия
Физическое и оздоровительное воспитание	<ul style="list-style-type: none"> - Формирование ценностного отношения к здоровью; - развитие двигательной активности; - воспитание навыков здорового образа жизни; - создание здоровьесберегающей среды 	<ul style="list-style-type: none"> - «Весёлые старты» - спортивные соревнования - «Здоровячок» - неделя здоровья - «Олимпийские надежды» - спортивные праздники - «Зарядка с чемпионом» - оздоровительные мероприятия - «Здоровые привычки» - познавательные занятия - «Весёлая гимнастика» - физкультурные досуг
Трудовое воспитание	<ul style="list-style-type: none"> - Формирование ценностного отношения к труду; - развитие трудолюбия и ответственности; - воспитание уважительного отношения к труду; - создание условий для активного участия в трудовой деятельности. 	<ul style="list-style-type: none"> - «Трудовой десант» - коллективный труд - «Мастерская чудес» - ручной труд - «Зелёный патруль» - экологический труд - «Дежурные на кухне» - хозяйственно-бытовой труд - «Огород на окне» - труд в природе - «Помощники» - дежурства по группе
Эстетическое воспитание	<ul style="list-style-type: none"> - Развитие эстетического восприятия; - воспитание эстетических чувств; - формирование эстетических представлений; - создание эстетической среды 	<ul style="list-style-type: none"> - «Музыкальный калейдоскоп» - творческие концерты - «Волшебные краски» - выставки детского творчества - «Театр сказок» - театрализованные представления - «Мастерская красоты» - занятия по изобразительной деятельности - «В мире прекрасного» - знакомство с искусством - «Танцевальная мозаика» - ритмические занятия - «Праздник детства» - летний фестиваль - «Сказка в гости к нам пришла» - театрализованные представления - «Музыкальный калейдоскоп» - концерты - «День игры» — игровые программы

Вывод:

Воспитательная работа в ГБДОУ осуществляется на высоком уровне

Достигнуты следующие результаты: сформированы первичные представления о традиционных ценностях российского общества; развиты социально приемлемые нормы и

правила поведения; сформировано ценностное отношение к окружающему миру; созданы условия для становления первичного опыта деятельности и поведения.

В дальнейшем продолжить совершенствование воспитательной среды и повышение профессиональных компетенций педагогических работников в области воспитания.

1.11. Анализ реализации Программы развития на 2025-2029 г.г.

- 1) Участие ГБДОУ в проектах Программы развития системы образования Невского района Санкт-Петербурга на 2025-2029 годы «Стратегия развития: создаем будущее»

Стратегический вектор Программы развития	Наименование проекта Программы развития	Направление Программы развития	Мероприятия
«ЧЕЛОВЕК – ЛИЧНОСТЬ»	«Академия личностного потенциала»	<ul style="list-style-type: none"> - Работа с одаренными детьми - Поддержка художественно-творческой и технологической деятельности - Олимпиадное и конкурсное движение 	<p>1) Организация и проведение Районной олимпиады по познавательному и речевому развитию «Невский дошколенок – ТИКО-2025»</p> <p>Результаты:</p> <ul style="list-style-type: none"> - участники – 50 обучающихся старшего дошкольного возраста (6-7 лет) - победителями стали 7 обучающихся (ГБДОУ №№ Невского района: 11, 48, 94, 117, 131) <p>2) Участие обучающихся ГБДОУ в Районном конкурсе хоров дошкольных образовательных учреждений Невского района (результат – победитель)</p>
«СЕМЬЯ И ТРАДИЦИИ»	«Диалог традиций»	<ul style="list-style-type: none"> - Духовно-нравственное воспитание - Эстетическое воспитание - Расширение социокультурного образовательного пространства 	<p>1) Участие обучающихся ГБДОУ в Открытом межрайонном конкурсе «Хоровод дружбы» (результат – участники)</p> <p>2) Подготовка Городского практико-ориентированного семинара «Социокультурное пространство: новые возможности для образования»(запланированное на 28.01.2026 г.)</p>

2) В 2025 году началось внедрение подготовительного этапа Программы развития ГБДОУ. Были разработаны и утверждены документы, регламентирующие обсуждение и реализацию Программы, разработана Дорожная карта, согласована система мероприятий, отработана модель мониторинга.

№ п/п	Ожидаемый результат	Индикатор	Плановое значение/ Результат выполнения			Выявленные проблемы и причины
			2023/%	2024/%	2025/%	

						невыполнения запланированных показателей
1.	Наличие единого образовательного пространства на территории двух корпусов ГБДОУ на основе духовно-нравственных и социокультурных ценностей общества	Полнота освоения обучающимися образовательных программ дошкольного образования	100/100	100/100	100/100	
		Доля обучающихся, обучающихся по дополнительным образовательным программам (платно/бесплатно)	70/70	80/80	84/84	
		Доля применения информационных технологий в образовательном процессе и использования в работе с детьми электронных ресурсов	70/70	80/80	85/85	
		Доля участия обучающихся в различных районных и городских конкурсах	40/25	40/30	40/34	
2.	Наличие внутрифирменной системы повышения квалификации, переход на новую систему аттестации педагогических кадров в соответствии с требованиями НСУР	Доля педагогических работников, профессиональные компетенции которых соответствуют требованиям профессиональному стандарту педагога	100/100	100/100	100/100	
		Доля педагогических кадров, участвующих в профессиональных конкурсах районного и городского уровня	50/57	50/40	50/53	
		Доля педагогических работников, владеющих и применяющих в работе с детьми современные образовательные технологии	80/64	80/50	80/65	Длительный период профессиональной адаптации вновь принятых педагогических работников
3.	Действенная система преемственности	Доля обучающихся адаптированных к переходу от	100/98	100/94	100/97	Обучающиеся, плохо посещающие учреждение и

	дошкольного и начального общего образования, наличие совместной программы действий	дошкольного уровня к уровню начального общего образования				имеющие особенности в развитии
		Доля родителей, удовлетворенных качественной подготовкой ребенка к начальному общему образованию	100/98	100/99	100/99	
4.	Развитое социальное партнерство, реализующее цель социализации личности и воспитания гражданина Российской Федерации	Наличие нормативно-правовой базы социального партнерства	100/100	100/100	100/100	
		Доля социальных партнеров, включенных в педагогическое пространство детского сада	50/50	50/50	50/50	
5.	Наличие условий развития здоровьесберегающей образовательной среды, обеспечивающей сохранение здоровья детей, и совершенствования работы системы психологического сопровождения образовательного процесса	Наличие положительной динамики посещаемости детьми ГБДОУ	40/30	50/50	50/50	Отсутствие детей по семейным обстоятельствам
		Доля перехода детей из одной группы здоровья в другую	10/7	10/8	10/8	
		Доля родителей, участвующих в оздоровительных программах ГБДОУ	50/50	60/60	65/65	

Реализация проектов Программы развития ГБДОУ в 2025 году

Наименование проекта	Мероприятия	Сроки реализации
«Наша Родина – Россия!»	Вечер памяти «Блокада Ленинграда: помним и чтим»	Январь
	Праздник «Наши защитники»	Февраль
	Кулинарный конкурс «Ой, блины, блины, блины»	Март
	Праздник «День Победы»	Май
	Создание книги памяти (рассказы сотрудников о своих родственниках-участниках ВОВ)	
	Виртуальный бессмертный полк	
	Праздник «День Рождения Санкт-Петербурга»	
	Видеоролик, посвященный городам героям «Ржев»	
	Всероссийская акция «Дни белых Журавлей»	Октябрь
	Праздник «День народного единства»	Ноябрь
	Проведение патриотической акции «День неизвестного солдата»	3 декабря
Экскурсии в мини-музей русского быта «Жили были»	В течение года	
«Друзья планеты Земля»	Всероссийский День Эколят	Апрель
	Эко-неделя «Сохраним природу вместе»	
	Эко-тропы «Уткина Заводь» по территории детского сада	Июнь-август
	Создание огорода «Дружная грядка»	

	Акция по сбору макулатуры «Поможем планете»	Ноябрь
«Планета здоровья»	Участие сотрудников в сдаче норм ГТО	Апрель
	Участие в районном конкурсе видеозарисовок «Вкусные истории»	
	Проект «В мир спортивного ориентирования»	Май
	Турниры: «Чудо-шашки», «Шахматный турнир»	Март
	Мастер-класс «Разминка в деталях: смотри, запоминай, делай»	Октябрь
	Развлечение в бассейне «В поисках новогодней звезды»	Декабрь
«Вместе с мамой, вместе с папой»	Фотовыставка «Прогулка с мамой и папой по Санкт-Петербургу»	Май
	Фотовыставка «Как я провел лето», «Мамино сердце».	Сентябрь
	Досуг «В «Городки» вместе с папой»	Октябрь
«Дошкольная гармония»	Благотворительная акция «Неделя доброты» (сбор корма для приюта животных)	Апрель
	Серия мероприятий «Шаг на встречу» в подготовительной и ясельной группе	Март-апрель
	Мастер-класс по рисованию «Вместе с мамой»	Март
«Цифрой гражданин»	Создание интерактивных игр для детей по финансовой грамотности	Январь-март
	Создание интерактивной среды детского сада: Q-коды о космосе, Санкт-Петербурге	Март-май
«Народная игрушка»	Подготовка интерактивных выставок в мини-музей «Народная игрушка»	В течение года
«Кидбург»	Проект «Гость в группе»	Октябрь-декабрь
«Развитие креативного потенциала педагога»	РМО педагогов-психологов, тема «Инновационные психологии в работе педагога-психолога с дошкольниками с нарушениями слуха»	Февраль
	Мастер-класс «Книжки-перевертыши в работе с детьми дошкольного возраста»	Март
	Неделя психологии для старших и подготовительных групп: «Создание позитивного настроения» «Коробочка добрых пожеланий»; тренинг для педагогов «Радость в каждом дне»	Апрель
	Релакс мастер-класс для педагогов: валяние елочки из шерсти	Декабрь
«Академия личностного потенциала»	Семинар-практикум «Каллиграфия через движение: формирование предпосылок для успешного обучения в школе»	Ноябрь
«Детский кинофестиваль»	Съемка новогоднего короткометражного фильма «Украшение детского сада»	Декабрь

Вывод:

В рамках Программы развития ГБДОУ – каждый результат подтверждает правильность выбранного пути. Качественное образование, воспитание нравственных ценностей, забота о здоровье, раскрытие творческого потенциала – всё это становится реальностью благодаря сплочённой профессиональной команде и комфортной образовательной среде, где каждый ребёнок чувствует себя важным и услышанным.

II. РЕЗУЛЬТАТЫ АНАЛИЗА ПОКАЗАТЕЛЕЙ ГБДОУ

№ п/п	Показатели	Единица измерения 2025 год
1.	Образовательная деятельность	
1.1	Общая численность воспитанников, осваивающих образовательную программу дошкольного образования, в том числе:	1080 человек
1.1.1	В режиме полного дня (10,5 - 12 часов)	1080 человек
1.1.2	В режиме кратковременного пребывания (3 - 5 часов)	-
1.1.3	В семейной дошкольной группе	-
1.1.4	В форме семейного образования с психолого-педагогическим сопровождением на базе дошкольной образовательной организации	-
1.2	Общая численность воспитанников в возрасте до 3 лет	195 человек
1.3	Общая численность воспитанников в возрасте от 3 до 8 лет	885 человека
1.4	Численность/удельный вес численности воспитанников в общей численности воспитанников, получающих услуги присмотра и ухода:	
1.4.1	В режиме полного дня (10,5 - 12 часов)	-
1.4.2	В режиме продленного дня (12 - 14 часов)	-
1.4.3	В режиме круглосуточного пребывания	-
1.5	Численность/удельный вес численности воспитанников с ограниченными возможностями здоровья в общей численности воспитанников, получающих услуги:	
1.5.1	По коррекции недостатков в физическом и (или) психическом развитии	117 человек / 11%
1.5.2	По освоению образовательной программы дошкольного образования	963 человек / 89%
1.5.3	По присмотру и уходу	-
1.6	Средний показатель пропущенных дней при посещении дошкольной образовательной организации по болезни на одного воспитанника	15,1 дней
1.7	Общая численность педагогических работников, в том числе:	106 человек
1.7.1	Численность/удельный вес численности педагогических работников, имеющих высшее образование	71 человек / 70%
1.7.2	Численность/удельный вес численности педагогических работников, имеющих высшее образование педагогической направленности (профиля)	54 человек / 51%
1.7.3	Численность/удельный вес численности педагогических работников, имеющих среднее профессиональное образование	35 человек / 33%
1.7.4	Численность/удельный вес численности педагогических работников, имеющих среднее профессиональное образование педагогической направленности (профиля)	31 человек / 29%
1.8	Численность/удельный вес численности педагогических работников, которым по результатам аттестации присвоена квалификационная категория, в общей численности педагогических работников, в том числе:	79 человек / 75%
1.8.1	Высшая	29 человек / 27%
1.8.2	Первая	50 человек / 47%
1.9	Численность/удельный вес численности педагогических работников в общей численности педагогических работников, педагогический стаж работы которых составляет:	
1.9.1	До 5 лет	27 человек / 25 %
1.9.2	Свыше 30 лет	11 человек / 10%
1.10	Численность/удельный вес численности педагогических работников в общей численности педагогических работников в возрасте до 30 лет	10 человек / 9 %

1.11	Численность/удельный вес численности педагогических работников в общей численности педагогических работников в возрасте от 55 лет	17 человек / 16 %
1.12	Численность/удельный вес численности педагогических и административно-хозяйственных работников, прошедших за последние 5 лет повышение квалификации/профессиональную переподготовку по профилю педагогической деятельности или иной осуществляемой в образовательной организации деятельности, в общей численности педагогических и административно-хозяйственных работников	116 человек / 100 %
1.13	Численность/удельный вес численности педагогических и административно-хозяйственных работников, прошедших повышение квалификации по применению в образовательном процессе федеральных государственных образовательных стандартов в общей численности педагогических и административно-хозяйственных работников	116 человек / 100 %
1.14	Соотношение "педагогический работник/воспитанник" в дошкольной образовательной организации	1 / 10
1.15	Наличие в образовательной организации следующих педагогических работников:	
1.15.1	Музыкального руководителя	Да
1.15.2	Инструктора по физической культуре	Да
1.15.3	Учителя-логопеда	Да
1.15.4	Логопеда	Нет
1.15.5	Учителя-дефектолога	Да
1.15.6	Педагога-психолога	Да
2.	Инфраструктура	
2.1	Общая площадь помещений, в которых осуществляется образовательная деятельность, в расчете на одного воспитанника	12,9 м ²
2.2	Площадь помещений для организации дополнительных видов деятельности воспитанников	733 м ²
2.3	Наличие физкультурного зала	Да
2.4	Наличие музыкального зала	Да
2.5	Наличие прогулочных площадок, обеспечивающих физическую активность и разнообразную игровую деятельность воспитанников на прогулке	Да

Вывод:

Результаты самообследования подтверждают, что ГБДОУ успешно выполняет задачи по реализации качественного дошкольного образования, соответствующего требованиям законодательства РФ (в т. ч. ФЗ «Об образовании в Российской Федерации» и ФГОС ДО).

Профессионализм педагогов, современные материально-технические и методические ресурсы, продуманная система оценки качества и взаимодействие с семьями обучающихся создают благоприятную среду для:

- достижения обучающихся планируемых образовательных результатов;
- успешной социализации детей;
- приобщения к базовым российским ценностям;
- формирования готовности к освоению программ начальной школы.

Таким образом, выбранная стратегия развития ГБДОУ доказала свою эффективность и обеспечивает устойчивое развитие образовательной организации.

Заведующий ГБДОУ детским садом № 92
Невского района Санкт-Петербурга

Ж.В. Мягкова